

OBEC ČERVENÝ KLÁŠTOR



KOMUNITNÝ PLÁN SOCIÁLNYCH SLUŽIEB 2016-2023

OBSAH

ÚVOD	3
TEORETICKÉ VÝCHODISKÁ KOMUNITNÉHO PLÁNOVANIA	4
ČO JE KOMUNITNÉ PLÁNOVANIE	4
ÚČASTNÍCI KOMUNITNÉHO PLÁNOVANIA	4
VÝHODY, PRINCÍPY A PODSTATA KOMUNITNÉHO PLÁNOVANIA	4
PRÁVNÝ RÁMEC POSKYTOVANIA SOCIÁLNYCH SLUŽIEB.....	5
KOMUNITNÝ PLÁN SOCIÁLNYCH SLUŽIEB.....	7
NÁRODNÉ PRIORITY ROZVOJA SOCIÁLNYCH SLUŽIEB 2015-2020	8
DEMOGRAFICKÁ A SOCIÁLNA ANALÝZA.....	9
POČET OBYVATEĽOV A POHYB OBYVATEĽSTVA	9
ŠTRUKTÚRA OBYVATEĽOV PODĽA POHLAVIA A VEKU	13
KONFESIONÁLNA A NÁRODNOSTNÁ ŠTRUKTÚRA OBYVATEĽSTVA.....	14
NEZAMESTNANOSŤ	14
ŠKOLSTVO.....	16
ZDRAVOTNÍCTVO	16
SOCIÁLNE SLUŽBY V OBCI	17
VEREJNÍ POSKYTOVATELIA SOCIÁLNYCH SLUŽIEB	17
NEVEREJNÍ POSKYTOVATELIA SOCIÁLNYCH SLUŽIEB	18
POŽIADAVKY PRIJÍMATEĽOV SOCIÁLNYCH SLUŽIEB	18
STRATÉGIA ROZVOJA SOCIÁLNYCH SLUŽIEB.....	19
CIELE A OPATRENIA	19
IMPLEMENTÁCIA KOMUNITNÉHO PLÁNU	23
HARMONOGRAM REALIZÁCIE OPATRENÍ.....	23
REALIZAČNÉ PODMIENKY	25
MONITORING PLNENIA A SPÔSOB VYHODNOCOVANIA KOMUNITNÉHO PLÁNU	25
ZÁVER.....	26
PRÍLOHY	27
ZOZNAM INFORMAČNÝCH ZDROJOV.....	27
ZOZNAM SKRATIEK.....	27
ZOZNAM TABULIEK A GRAFOV	27

ÚVOD

Oblasť sociálnej politiky významne ovplyvnil proces decentralizácie a reformy verejnej správy, čo sa prejavilo prechodom rozsiahlych kompetencií na miestnu samosprávu. Mestá a obce sa tak stali významným realizátorom sociálnej politiky a od miestnej samosprávy v súčasnosti vo veľkej miere závisí rozsah, podmienky a v neposlednom rade kvalita poskytovaných sociálnych služieb. Sociálne služby sú teda súčasťou verejných politík, v ktorých sa jednoznačne presadzuje ľudskoprávny rozmer a orientácia na potreby a preferencie ich prijímateľov.

Komunitný plán sociálnych služieb je vypracovaný v súlade s požiadavkami zákona o sociálnych službách a tiež s ohľadom na národné priority rozvoja sociálnych služieb, berúc do úvahy miestne podmienky, potreby a špecifiká. Jeho základnou ideou je komunitný rozvoj, skvalitnenie a humanizácia poskytovaných sociálnych služieb, resp. doplnenie chýbajúcich sociálnych služieb na základe požiadaviek a záujmu občanov obce.

Komunitný plán sociálnych služieb obce Červený Kláštor na roky 2016 – 2023 bol schválený

obecným zastupiteľstvom dňa 30.06.2016 uznesením č. 8/4/2016

TEORETICKÉ VÝCHODISKÁ KOMUNITNÉHO PLÁNOVANIA

Čo je komunitné plánovanie

Komunitné plánovanie sociálnych služieb možno považovať za metódu, prostredníctvom ktorej je možné nastaviť sociálne služby tak, aby zodpovedali potrebám jednotlivých skupín občanov a zároveň boli v súlade s miestnymi špecifikami. Ide o otvorený proces, cieľom ktorého je:

- napĺňanie potrieb občanov odkázaných na jednotlivé formy sociálnej pomoci,
- zabezpečovanie zdrojov (finančných a personálnych) na jednotlivé formy sociálnej pomoci,
- hľadanie optimálnych riešení, ktoré najlepšie zodpovedajú miestnym podmienkam a potrebám ľudí,
- zvýšenie kvality poskytovaných sociálnych služieb.

Účastníci komunitného plánovania

Účastníkmi komunitného plánovania sú:

- **Zadávatelia sociálnych služieb** - subjekty, ktorým zabezpečovanie sociálnych služieb na príslušnom území vyplýva zo zákona. Sociálne služby zriaďujú, prípadne zadávajú iným subjektom, financujú ich a organizujú. Na Slovensku sú to obce, mestá a samosprávne kraje.
- **Poskytovatelia sociálnych služieb** - subjekty, ktoré služby poskytujú a ponúkajú, bez ohľadu na ich právnu subjektivitu. Poskytovateľ sociálnej služby je za podmienok ustanovených zákonom obec, právnická osoba zriadená alebo založená obcou alebo samosprávnym krajom – „verejný poskytovateľ sociálnej služby“ alebo ďalšia právnická osoba a fyzická osoba – „neverejný poskytovateľ sociálnej služby“.
- **Prijímatelia sociálnych služieb** – sú fyzické osoby, užívatelia sociálnych služieb, ktorí sa ocitli v nepriaznivej životnej situácii. Tá môže spôsobovať ohrozenie sociálnym vylúčením, obmedzenie schopnosti začleniť sa do spoločnosti a samostatne riešiť svoje problémy. Do nepriaznivej životnej situácie sa pritom jednotlivec môže dostať z rôznych dôvodov – v dôsledku vysokého veku, nepriaznivého zdravotného stavu, krízových životných situácií, spôsobu života, trestnej činnosti a pod. Zapojením prijímateľov sociálnych služieb do komunitného plánovania sa získavajú informácie o ich potrebách, na ktoré treba reagovať a o súčasnej kvalite a dostupnosti poskytovaných sociálnych služieb.

Do procesu komunitného plánovania sa môže zapojiť aj široká **verejnost'**. Občania majú možnosť do určitej miery podieľať sa a ovplyvňovať rozvoj sociálnych služieb. Proces komunitného plánovania je založený na demokratických princípoch, umožňuje zapájať sa do diania v obci a vyjadriť tak názor na danú problematiku.

Cieľom komunitného plánovania sociálnych služieb je pripraviť strategický dokument, ktorý za účasti zadávateľov, poskytovateľov a prijímateľov sociálnych služieb a verejnosti umožní v strednodobom časovom horizonte efektívnejšie rozvíjať sociálne služby.

Výhody, princípy a podstata komunitného plánovania

Hlavnou výhodou komunitného plánovania je skutočnosť, že sú doňho zapájaní všetci účastníci systému sociálnych služieb (zadávatelia, poskytovatelia, prijímatelia). To nielenže napomáha zvyšovať kvalitu plánovania a poskytovania sociálnych služieb, ale taktiež

výrazne posilňuje princípy zastupiteľskej demokracie, a to nielen v procese plánovania, ale aj v rozhodovacom procese, prípadne v spôsobe ich zabezpečovania. Komunitný plán sociálnych služieb ako výsledok komunitného plánovania zabezpečuje, aby sociálne služby zodpovedali miestnym potrebám a reagovali na miestne špecifiká.

Najdôležitejšie princípy komunitného plánovania sú:

- *princíp triády*, predstavujúci spoluprácu zadávateľov, poskytovateľov a prijímateľov sociálnych služieb a rovnako princíp dohody, ktorý je charakterizovaný výsledným plánom,
- *princíp rovnosti*, ktorý zaručuje každému právo zaujímať sa o veci verejné; každý občan má právo slobodne sa vyjadriť a zároveň nikto nesmie byť vylúčený a diskriminovaný,
- *princíp skutočných potrieb*, čo charakterizuje analýza popisujúca stav služieb,
- *princíp kompetencie účastníkov*, ktorý kladie dôraz na profesionalitu a zodpovednosť.

Podstatou komunitného plánovania je teda zapájanie všetkých, ktorých sa sociálne služby týkajú alebo sa ich v budúcnosti týkať môžu, do otvoreného dialógu o podobe sociálnych služieb. Základným pilierom plánovania je zisťovanie potrieb, zdrojov a hľadanie najlepších riešení. Zásadný význam v procese plánovania má preto poznanie záujmu všetkých zúčastnených strán (zadávateľov, poskytovateľov a prijímateľov sociálnej pomoci) a verejnosti, ich vzájomné prepojenie a spolupráca.

Právny rámec poskytovania sociálnych služieb

Sociálne služby sa poskytujú v súlade so **zákonom č. 448/2008 Z. z. o sociálnych službách** a o zmene a doplnení zákona č. 455/1991 Zb. o živnostenskom podnikaní (živnostenský zákon) v znení neskorších predpisov (ďalej len zákon o sociálnych službách), ktorý upravuje podmienky, postupy a formy poskytovania sociálnych služieb ako aj povinnosti poskytovateľov. Jeho cieľom je podporovať sociálne začlenenie občanov a uspokojovať sociálne potreby ľudí v nepriaznivej sociálnej situácii.

Za nepriaznivú sociálnu situáciu sa považuje ohrozenie fyzickej osoby sociálnym vylúčením alebo obmedzením jej schopnosti spoločensky sa začleniť a samostatne riešiť svoje problémy z dôvodu, že:

- osoba nemá zabezpečené nevyhnutné podmienky na uspokojovanie základných životných potrieb pre svoje životné návyky, spôsob života, závislosť od návykových látok,
- je ohrozený jej vývoj v dôsledku jej zdravotného postihnutia, ak ide o dieťa do 7 rokov veku,
- osoba je ťažko zdravotne postihnutá alebo má nepriaznivý zdravotný stav,
- osoba dovŕšila vek potrebný na nárok na starobný dôchodok,
- osoba vykonáva opatrovanie fyzickej osoby s ťažkým zdravotným postihnutím,
- osoba je ohrozená správaním iných fyzických osôb alebo sa stala obeťou správania iných fyzických osôb,
- osoba zotrváva v priestorovo segregovanej lokalite s prítomnosťou koncentrovanej a generačnej reprodukovanej chudoby.

Sociálne služby podľa tohto zákona sa poskytujú prostredníctvom odborných, obslužných a ďalších činností, ktoré je poskytovateľ povinný poskytnúť alebo zabezpečiť v prípade, že tieto činnosti sú taxatívne vymedzené. Zákon o sociálnych službách rozdeľuje sociálne služby do niekoľkých skupín, v závislosti od povahy a nepriaznivej sociálnej situácie alebo od cieľovej skupiny, ktorej sú určené:

- **sociálne služby krízovej intervencie** (terénna sociálna služba krízovej intervencie; poskytovanie sociálnej služby v zariadeniach – nocľaháreň, útulok, domov na polceste, nízkoprahové denné centrum, integračné centrum, komunitné centrum, zariadenie núdzového bývania; nízkoprahová sociálna služba pre deti a rodinu),

- **sociálne služby na podporu rodiny s deťmi** (pomoc pri osobnej starostlivosti o dieťa a podpora zosúladovania rodinného života a pracovného života, poskytovanie sociálnej služby v zariadení dočasnej starostlivosti o deti, služba včasnej intervencie),
- **sociálne služby na riešenie nepriaznivej sociálnej situácie z dôvodu ťažkého zdravotného postihnutia, nepriaznivého zdravotného stavu alebo z dôvodu dovŕšenia dôchodkového veku** (zariadenie podporovaného bývania, zariadenie pre seniorov, zariadenie opatrovateľskej služby, rehabilitačné stredisko, domov sociálnych služieb, špecializované zariadenie, denný stacionár, domáca opatrovateľská služba, prepravná služba, sprievodcovská a predčitateľská služba, tlmočnická služba, sprostredkovanie tlmočnickej služby, sprostredkovanie osobnej asistencie, požičiavanie pomôcok),
- **sociálne služby s použitím telekomunikačných technológií** (monitorovanie a signalizácia potreby pomoci, krízová pomoc poskytovaná prostredníctvom telekomunikačných technológií),
- **podporné služby** (odľahčovacia služba, pomoc pri zabezpečení opatrovníckych práv a povinností, denné centrum, podpora samostatného bývania, jedáleň, práčovňa, stredisko osobnej hygieny).

Zákon o sociálnych službách v § 80 taxatívne upravuje pôsobnosť obce pri poskytovaní sociálnych služieb. Okrem koncepcnej, rozhodovacej, posudkovej, poradenskej, kontrolnej, registračnej, evidenčnej, štatistickej, finančnej činnosti a terénnej sociálnej práce je v pôsobnosti obce poskytovať, prípadne zabezpečovať rôzne druhy sociálnych služieb a zriaďovať a zakladať zariadenia.

Do pôsobnosti obce patria tieto druhy sociálnych služieb:

- nocľaháreň,
- nízkoprahové denné centrum,
- nízkoprahová sociálna služba pre deti a rodinu,
- zariadenie pre seniorov,
- zariadenie opatrovateľskej služby,
- denný stacionár,
- opatrovateľská služba,
- prepravná služba,
- odľahčovacia služba,
- pomoc pri osobnej starostlivosti o dieťa.

Obec môže zriaďovať aj iné zariadenia a poskytovať alebo zabezpečovať aj iné druhy sociálnej služby, príp. môže sociálne služby účelne a vhodne spájať.

Zákon o sociálnych službách zaručuje právo fyzickej osoby na poskytnutie sociálnej služby alebo zabezpečenie jej poskytnutia a právo výberu poskytovateľa, za splnenia podmienok ustanovených týmto zákonom a ďalšie práva pri poskytovaní sociálnych služieb.

Poskytovateľmi sociálnych služieb sú v súlade so zákonom obce, právnické osoby zriadené alebo založené obcou alebo samosprávnym krajom (verejní poskytovatelia sociálnych služieb) a iné právnické alebo fyzické osoby (neverejní poskytovatelia sociálnych služieb). Sociálne služby môže poskytovať len poskytovateľ zapísaný do registra poskytovateľov sociálnych služieb.

V zákone o sociálnych službách sú podrobne upravené povinnosti poskytovateľa sociálnej služby. Ide napríklad o povinnosť poskytovateľa sociálnych služieb vypracovať a dodržiavať procedurálne, personálne a prevádzkové podmienky poskytovania sociálnej služby (tzv. štandardy kvality). Poskytovateľ je povinný napríklad vypracovať individuálny rozvojový plán klienta, dodržiavať maximálny počet klientov na jedného zamestnanca a za účelom zvýšenia profesionality práce vypracovať a uskutočňovať program supervízie.

Komunitný plán sociálnych služieb

Komunitný plán sociálnych služieb (KPSS) je strategický dokument, ktorý analyzuje stav poskytovaných sociálnych služieb na území obce, hodnotí potreby a požiadavky jej obyvateľov a navrhuje budúci rozvoj v oblasti sociálnych služieb na stanovené obdobie. Dokument je reálnym výstupom komunitného plánovania sociálnych služieb a výsledkom dohody medzi zadávateľmi, poskytovateľmi a prijímateľmi sociálnych služieb. Poukazuje na potreby v danej komunite, pričom poskytuje aj možnosti finančného, personálneho, prevádzkového a organizačného zabezpečenia v oblasti poskytovania sociálnych služieb v danej komunite.

Najdôležitejšie **ciele komunitného plánu** sú:

- zistiť potreby a požiadavky prijímateľov sociálnych služieb,
- zistiť plány a predstavy poskytovateľov sociálnych služieb,
- koordinovať ponuku a dopyt v sociálnych službách,
- vytvoriť kompromis medzi predstavami, požiadavkami, možnosťami a dostupnými zdrojmi,
- zvýšiť kvalitu poskytovaných sociálnych služieb,
- stanoviť priority pre budúci rozvoj sociálnych služieb.

Národné priority rozvoja sociálnych služieb 2015-2020

Národné priority rozvoja sociálnych služieb na roky 2015 – 2020 reagujú na aktuálne výzvy sociálnej pomoci občanom, ku ktorým patrí predovšetkým rozvoj rôznorodých služieb starostlivosti na komunitnej úrovni, vrátane potreby modernizácie sociálnych služieb. Potvrďuje sa nimi zároveň hlavné poslanie sociálnych služieb, ktorým je podpora začleňovania ľudí do spoločnosti, sociálna súdržnosť, smerovanie k službám poskytovaným na komunitnej úrovni a rozvinutie ich potenciálu v oblasti zamestnanosti a zamestnateľnosti. Reflektujú na aktuálnu situáciu poskytovania sociálnych služieb v Slovenskej republike, predovšetkým na nedostatok kapacity sociálnych služieb poskytovaných v prirodzenom (domácom a komunitnom) prostredí občanov, potrebu zabezpečenia udržateľnosti financovania sociálnych služieb a rozvoja ich kvality.

Slovenská republika si v oblasti sociálnych služieb na roky 2015 - 2020 zadefinovala nasledovné **priority**:

- ✓ zabezpečiť dostupnosť sociálnych služieb v súlade s potrebami komunity,
- ✓ podporiť prechod prijímateľov sociálnych služieb z inštitucionálnej starostlivosti na komunitnú starostlivosť,
- ✓ podporiť rozvoj sociálnych služieb dostupných pre osoby zotrvávajúce v priestorovo segregovanej lokalite s prítomnosťou koncentrovanej a generačne reprodukovanej chudoby,
- ✓ zvyšovať kvalitu poskytovaných sociálnych služieb.

DEMOGRAFICKÁ A SOCIÁLNA ANALÝZA

Sociálne služby predstavujú jednu z foriem sociálnej pomoci pre ľudí v nepriaznivej sociálnej situácii a sú alebo v budúcnosti môžu byť pre mnohých dôležitou oporou sociálneho začlenenia občanov a uspokojovania sociálnych potrieb. Dostupnosť sociálnych služieb (či už z hľadiska geografického alebo z hľadiska ich variability) do značnej miery závisí od rôznorodosti ich poskytovateľov, a preto je veľmi dôležité pri ich plánovaní vychádzať najmä z porovnania existujúcej ponuky sociálnych služieb so zistenými potrebami prijímateľov. Pre správne určenie potrieb poskytovania sociálnych služieb je tak potrebné poznať sociálne a demografické východiská.

Počet obyvateľov a pohyb obyvateľstva

Nasledujúca tabuľka zobrazuje základné parametre stavu a pohybu obyvateľstva obce Červený Kláštor za posledných 10 rokov. Počet obyvateľov sa v tomto období zvýšil o 15 (z 219 v roku 2005 na 234 v roku 2014).

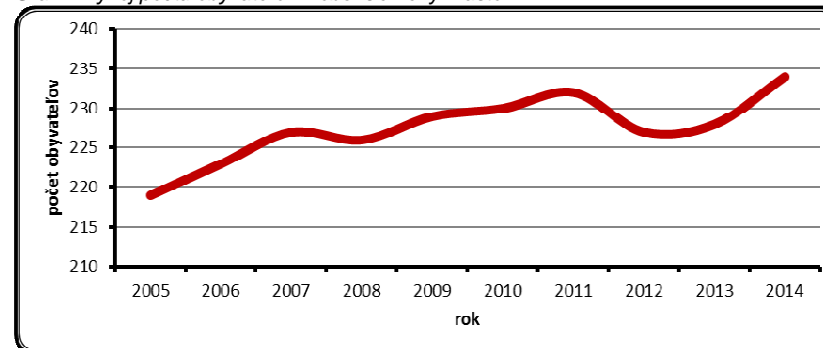
Tabuľka 1: Základné charakteristiky stavu a pohybu obyvateľstva

	2005	2006	2007	2008	2009	2010	2011	2012	2013	2014
Počet obyvateľov (k 31.12.)	219	223	227	226	229	230	232	227	228	234
Živonarodení	0	1	2	2	4	2	4	2	0	3
Zomrelí	2	3	3	2	2	3	4	0	1	1
Bilancia prirodzeného pohybu	-2	-2	-1	0	2	-1	0	2	-1	2
Prist'ahovaní	5	9	9	2	3	8	1	0	4	8
Vyst'ahovaní	7	3	4	3	2	6	4	7	2	5
Migračné saldo	-2	6	5	-1	1	2	-3	-7	2	3
Bilancia celkového pohybu	-4	4	4	-1	3	1	-3	-5	1	5
Hr.m. živorodenosti (‰)	0,0	4,5	8,8	8,8	17,5	8,7	17,2	8,8	0,0	12,8
Hr.m. úmrtnosti (‰)	9,1	13,5	13,2	8,8	8,7	13,0	17,2	0,0	4,4	4,3
Hr.m. prirodzeného prírastku (‰)	-9,1	-9,0	-4,4	0,0	8,7	-4,3	0,0	8,8	-4,4	8,5
Hr.m. imigrácie (‰)	22,8	40,4	39,6	8,8	13,1	34,8	4,3	0,0	17,5	34,2
Hr.m. emigrácie (‰)	32,0	13,5	17,6	13,3	8,7	26,1	17,2	30,8	8,8	21,4
Hr.m. migračného salda (‰)	-9,1	26,9	22,0	-4,4	4,4	8,7	-	-	8,8	12,8
Hr.m. celkového prírastku (‰)	-	17,9	17,6	-4,4	13,1	4,3	-	-	4,4	21,4

Zdroj: Štatistický úrad SR databáza DATAcube, vlastné prepočty

Vývoj počtu obyvateľov Červeného Kláštora za posledných 10 rokov možno označiť ako mierne pozitívny, keďže množstvo obyvateľov s trvalým pobytom v obci pozvoľna rastie.

Graf 1: Vývoj počtu obyvateľov v obci Červený Kláštor



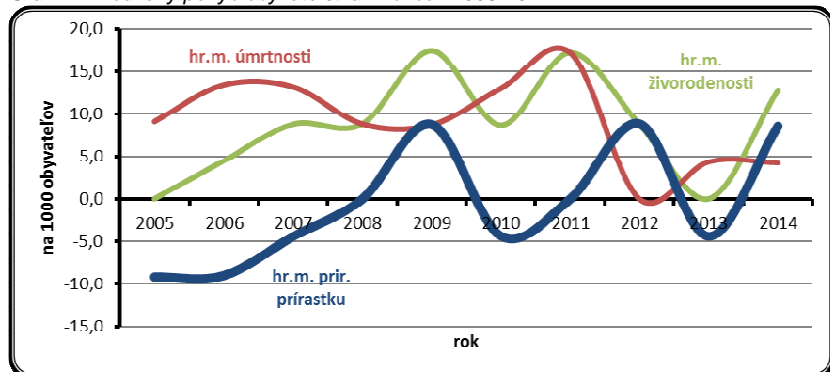
Zdroj: Štatistický úrad SR databáza DATAcube, vlastné spracovanie

Úroveň natality za posledných 10 rokov mala pomerne nevyrovnaný priebeh (čo je však pre obce s tak nízkym počtom obyvateľov prirodzené). Najpriaznivejšie boli roky 2009 a 2011, počas ktorých sa každoročne narodili 4 deti a hrubá miera živorodenosti sa pohybovala na úrovni 17,5 ‰. Naopak, najmenej priaznivé boli roky 2005 a 2013, počas ktorých sa v obci nenarodil nik. Priemerná hodnota tohto ukazovateľa za celé hodnotené obdobie, teda za posledných 10 rokov, bola 8,7 ‰. Obec teda v tomto ukazovateli dosahuje nepriaznivé hodnoty. Pre porovnanie, v Zamagurí ako celku sa hr. m. živorodenosti pohybuje na úrovni cca 12 ‰, v okrese Kežmarok 15 ‰, v Prešovskom kraji 11,5 ‰ a v Slovenskej republike na úrovni cca 10 ‰.

Medziročný vývoj počtu zomrelých mal, podobne ako tomu bolo u počtu živorodených, taktiež nevyrovnaný priebeh. Najmenej zomrelých za posledných 10 rokov bolo v roku 2012 (v tomto roku nezomrel v obci nikto), najviac zomrelých bolo v roku 2011 (4 osoby). Úroveň mortality sa teda pohybovala v rozmedzí od 0,0 po 17,2 ‰, pričom priemer za posledných 10 hodnotených rokov bol v Červenom Kláštore 9,2 ‰. V obci teda môžeme pozorovať zhruba rovnakú mieru úmrtnosti akú má región Zamaguria ako celok a ako je priemer Slovenskej republiky a zároveň vyššiu mieru úmrtnosti akú majú iné slovenské regióny. V spomínanom Zamagurí hr. m. úmrtnosti osciluje okolo úrovne cca 10 ‰, v okrese Kežmarok 7 ‰, v Prešovskom kraji 8 ‰ a v Slovenskej republike okolo úrovne 9,5 ‰.

Negatívne hodnoty hrubej miery živorodenosti s málo pozitívnymi hodnotami úmrtnosti sa odzrkadľujú v bilancii prirodzeného pohybu obyvateľstva Červeného Kláštora. Obec síce bola počas väčšiny hodnoteného obdobia populačne zisková (6 rokov z 10), 4x však bola populačne stratová. Hrubá miera prirodzeného prírastku sa v posledných 10 rokoch pohybovala v rozmedzí od -9,1 ‰ v roku 2005 po 8,8 ‰ v roku 2012. Najväčšie populačné zisky obec zaznamenávala v roku 2014. Z dôvodu kombinácie nízkej natality na jednej strane a zároveň zvýšenej mortality na strane druhej, bola reprodukcia obyvateľstva za posledných 10 rokov síce priaznivá, avšak málo efektívna.

Graf 2: Prirodený pohyb obyvateľstva v rokoch 2005-2014



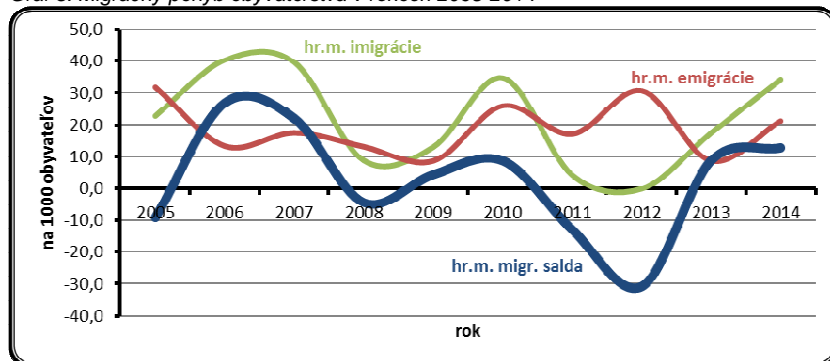
Zdroj: Štatistický úrad SR databáza DATAcube, vlastné spracovanie

Podobne ako vývoj prirodzeného pohybu, aj vývoj z hľadiska migračného pohybu je v obci mierne pozitívny. Hrubá miera imigrácie sa v obci za posledných 10 rokov pohybovala v priemere na úrovni 21,6 ‰ (priemerne sa ročne prisťahovalo cca 5 osôb). V absolútnom vyjadrení sa počet prisťahovaných medziročne pohyboval v rozmedzí od 0 v roku 2012 po 9 osôb v rokoch 2006 a 2007. Hrubá miera imigrácie sa teda pohybovala v rozmedzí od 0,0 do 40,4 ‰.

Hrubá miera emigrácie v hodnotenom období dosahovala mierne nižšie hodnoty, pričom jej priemerná úroveň bola 18,9 ‰ (v priemere cca 4 vystahované osoby ročne). Tento ukazovateľ sa pohyboval v rozmedzí od 8,7 ‰ v roku 2009 (2 vystahovaní v danom roku), kedy bol najnižší, po 30,2 ‰ v roku 2005 (7 vystahovaných), kedy bol najvyšší.

Výsledkom hore uvedených procesov bol mierne priaznivý vývoj migračného salda, ktoré sa pohybovalo v rozmedzí od -7 osôb v roku 2012 (migračný úbytok na úrovni -30,8 ‰) po +6 osôb v roku 2006 (migračný prírastok na úrovni 26,9 ‰). Kladné medziročné migračné saldo obec zaznamenala 6x, štyrikrát bolo migračné saldo záporné. Celkovo sa za posledných 10 rokov migračným pohybom zvýšil počet obyvateľov obce o 6. Možno teda konštatovať, že trend vývoja za posledných 10 rokov je mierne priaznivý.

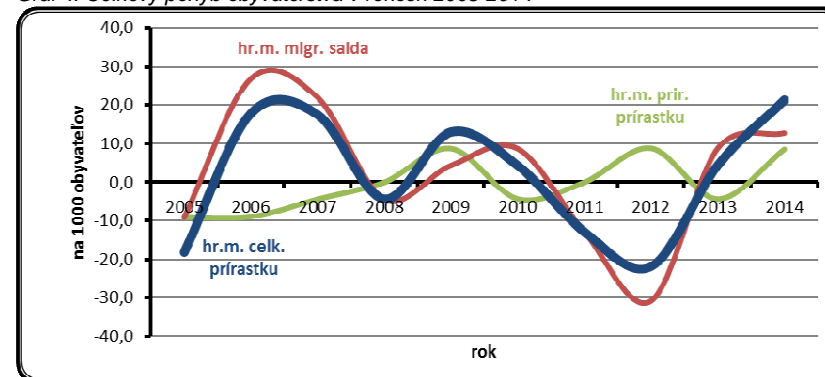
Graf 3: Migračný pohyb obyvateľstva v rokoch 2005-2014



Zdroj: Štatistický úrad SR databáza DATAcube, vlastné spracovanie

Hrubá miera prirodzeného prírastku dosahovala počas väčšiny hodnoteného obdobia kladné hodnoty (takmer každý rok sa viac ľudí narodilo ako zomrelo), čiže prirodzenými populačnými procesmi počet obyvateľov poväčšine rástol. Bilancia prirodzeného pohybu za celé hodnotené obdobie je kladná, na úrovni +5 osôb (tzn., že za posledných 10 rokov sa narodilo o 5 osôb viac ako ich zomrelo). Rovnako, aj hrubá miera migračného salda dosahovala väčšinou kladné hodnoty (znamenajúce migračný prírastok obyvateľstva). Celkovo je migračné saldo za hodnotené obdobie kladné, na úrovni +6 osôb (tzn., že za posledných 10 rokov sa do obce prisťahovalo o 6 osôb viac ako sa z nej vystahovalo). Výsledkom kombinácie vyššie popísaných prirodzených populačných procesov a migračných procesov je mierne pozitívna bilancia celkového pohybu v obci Červený Kláštor za ostatných 10 rokov. Priemerná hrubá miera celkového prírastku bola na úrovni 2,1 ‰. Celkovú situáciu ohľadne populačného vývoja v obci možno teda hodnotiť mierne pozitívne.

Graf 4: Celkový pohyb obyvateľstva v rokoch 2005-2014

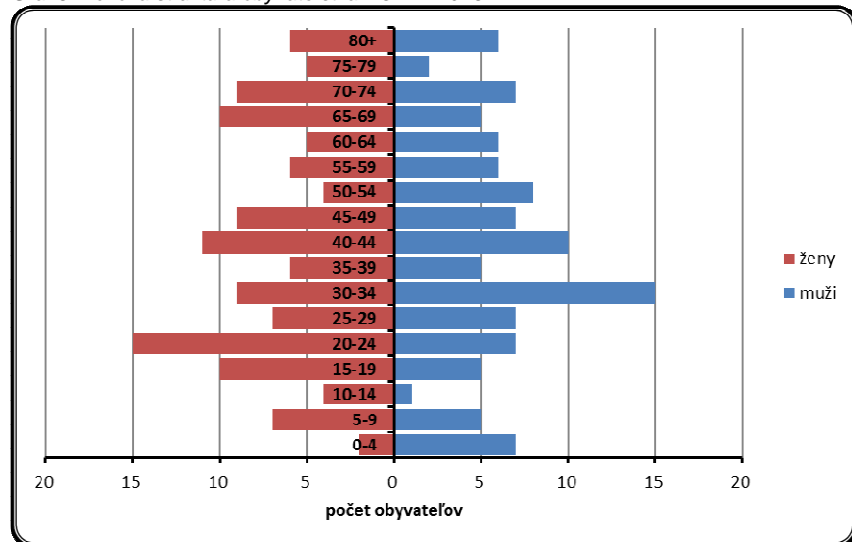


Zdroj: Štatistický úrad SR databáza DATAcube, vlastné spracovanie

Štruktúra obyvateľov podľa pohlavia a veku

Vekovú pyramídu obyvateľstva Červeného Kláštora možno charakterizovať ako regresný typ, keďže početnosť predreprodukčnej zložky (0-14 r.) je výrazne nižšia ako početnosť poreprodukčnej (nad 50 r.) zložky obyvateľstva (v pomere 26 k 85). Najvyššie zastúpenie v štruktúre obyvateľstva majú vekové skupiny 30-34 a 20-24 ročných. V nadväznosti na typ vekovej pyramídy možno konštatovať, že z dlhodobého hľadiska bude počet obyvateľov obce (pri nezmenených podmienkach a pri nezapočítaní migračného pohybu) klesať.

Graf 5: Veková štruktúra obyvateľstva k 31.12.2015



Zdroj: Štatistický úrad SR databáza DATAcube, vlastné spracovanie

V štruktúre obyvateľstva vo vzťahu k ekonomickej aktivite, teda podľa produktívnych vekových skupín, prevláda poproduktívna zložka nad predproduktívnou zložkou. V obci k 31.12.2015 žilo 26 obyvateľov vo veku 0-14 rokov a 50 seniorov vo veku nad 65 rokov. Z celkového počtu obyvateľov 234 žilo v obci k uvedenému dátumu 109 mužov a 125 žien. Z 50 obyvateľov v seniorskom veku nad 65 rokov bolo 20 mužov a 30 žien.

Tabuľka 2: Veková štruktúra obyvateľov podľa produktívnych vekových skupín

k 31.12.2015	Počet obyvateľov	Veková štruktúra obyvateľov					
		počet			podiel (%)		
		0-14	15-64	65+	0-14	15-64	65+
Červený Kláštor	234	26	158	50	11,1	67,5	21,4

Zdroj: Štatistický úrad SR databáza DATAcube, vlastné spracovanie

Vysoký počet obyvateľov v seniorskom veku bude v budúcnosti vytvárať tlak na poskytovanie sociálnych služieb zameraných na túto vekovú skupinu obyvateľov.

Konfesionálna a národnostná štruktúra obyvateľstva

Národnostné zloženie obyvateľstva obce Červený Kláštor je takmer homogénne, keďže až 224 obyvateľov (94,51 %) sa hlási k slovenskej národnosti. K českej národnosti sa v poslednom sčítaní obyvateľstva prihlásil 1 obyvateľ, u 12 obyvateľov národnosť zistená nebola.

V konfesionálnej štruktúre obyvateľstva výrazne dominuje rímskokatolícke vierovyznanie s podielom 81,01 %. Ku gréckokatolíckemu vierovyznaniu sa hlási 4,22 % a k evanjelickej cirkvi augsburského vyznania 2,95 % obyvateľov obce. K žiadnemu náboženstvu sa nehlási 4,22 % obyvateľov obce a u 7,17 % obyvateľstva nebola zistená príslušnosť ku konfesiám (SODB 2011).

Nezamestnanosť

Výrazným sociálno-ekonomickým javom spojeným s existenciou trhu práce je nezamestnanosť. Tá predstavuje jednak vážny ekonomický problém, pretože reprezentuje stratenú potenciálnu hodnotu celej ekonomiky, no zároveň je i významným sociálnym indikátorom, pretože, ako to dokazujú viaceré štúdie, je spojená s takými spoločenskými javmi, ako je zvýšená rozvodovosť, kriminalita, zlé mentálne a fyzické zdravie, rôzne sociálno-patologické javy a pod.

Existencia nezamestnanosti má teda silný vplyv na život samotných nezamestnaných. Strata zamestnania prináša pre jednotlivca rôzne negatívne dôsledky, ktoré sa netýkajú len poklesu životnej úrovne, spojeného s poklesom príjmu, ale aj výrazných zmien v každodennom živote, spoločenských vzťahoch, hodnotách, v sociálnych inštitúciách (najmä v rodine). Nezamestnaní majú menej priestoru pre prijímanie zásadných rozhodnutí o svojom živote a menšiu šancu rozvíjať svoje zručnosti. S výskytom nezamestnanosti, najmä dlhodobej, hrozí pre jednotlivca riziko asociálneho správania, spôsobené nadbytkom času, nudou, nedostatkom programu a povinností a vylúčením zo spoločnosti. Medzi najcitlivejšie a najzávažnejšie dôsledky nezamestnanosti patrí výskyt chudoby. Chudoba a nezamestnanosť sú totiž veľmi úzko korelujúce fenomény, spôsobujúce jednotlivcom ťažké sociálne a psychologické dôsledky.

Počet uchádzačov o zamestnanie sa v obci pohybuje v rozmedzí cca 15 až 25. Miera nezamestnanosti sa v obci za ostatných 7 rokov pohybovala v rozpätí od 13,6 % (2008) po 22,3 % (2012), pričom v posledných 3 rokoch sa pohybuje na úrovni viac ako 20 %. Pre porovnanie, k 31.12.2014 bola miera nezamestnanosti v okrese Kežmarok 28,44 %, v okolitých okresoch Poprad a Stará Ľubovňa 14,27 %, resp. 15,86 %, v Prešovskom kraji bola na úrovni 19,77 % a v Slovenskej republike 13,85 %. V Červenom Kláštore je teda miera nezamestnanosti mierne vyššia ako v Prešovskom kraji, výrazne vyššia ako v okresoch Poprad a Stará Ľubovňa a v Slovenskej republike a zároveň výrazne nižšia ako priemerná miera nezamestnanosti v okrese Kežmarok.

Tabuľka 3: Vývoj nezamestnanosti v obci

k 31.12.	2008	2009	2010	2011	2012	2013	2014
Počet UoZ	14	16	16	19	23	21	22
Miera nezamestnanosti (%)	13,6	15,5	15,5	18,4	22,3	20,4	21,4

Štatistický úrad SR databáza DATAcube, vlastné spracovanie

Na konci prvého kvartálu 2015 bolo v obci na Úrade práce, sociálnych vecí a rodiny evidovaných 21 uchádzačov o zamestnanie. Z tohto počtu bolo 9 mužov (42,9 %) a 12 žien (57,1 %). Z hľadiska vekovej štruktúry tvorili najvyšší podiel medzi UoZ uchádzači vo vekových skupinách 40-49 r. a 50-59 rokov. Najväčšie problémy s hľadaním zamestnania majú teda v obci osoby v zrelom produktívnom a v pred dôchodkovom veku.

Tabuľka 4: Štruktúra UoZ podľa veku k 31.3.2015

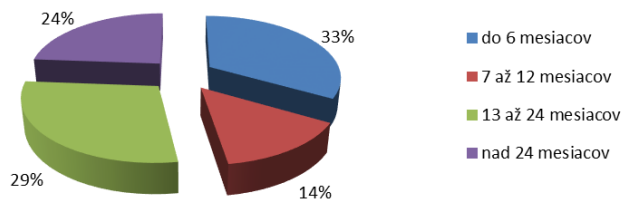
do 19 r.		20-29 r.		30-39 r.		40-49 r.		50-59 r.		nad 60 r.		UoZ spolu	
počet	%	počet	%	počet	%	počet	%	počet	%	počet	%	počet	%
0	0,0	5	23,8	3	14,3	7	33,3	6	28,6	0	0,0	21	100

Zdroj: UPSVaR, vlastné spracovanie

Štruktúra uchádzačov o zamestnanie podľa doby evidencie patrí medzi najvýznamnejšie parciálne indikátory, poukazujúce na „zdravie“ ekonomickej a sociálnej sféry v tom – ktorom regióne. S nepriaznivou štruktúrou UoZ podľa doby evidencie (tzn. s vysokým podielom dlhodobo nezamestnaných osôb – nad 12 mesiacov) sa spájajú výrazné problémy ekonomickeho a sociálneho charakteru (vysoké sociálne dávky, „neschopnosť“ zamestnať takýchto obyvateľov, chudoba, sociálno-patologické javy a pod.). Z hľadiska štruktúry uchádzačov o zamestnanie podľa doby evidencie sa sleduje predovšetkým podiel dlhodobo nezamestnaných osôb na celkovom počte uchádzačov o zamestnanie, keďže dlhodobá nezamestnanosť patrí medzi výrazne negatívne ukazovatele socioekonomického rozvoja (resp. zaostalosti) daného regiónu.

V Slovenskej republike sa podiel krátkodobo nezamestnaných (do 6 mesiacov) pohybuje na úrovni cca 38 %, podiel strednodobo nezamestnaných (7 – 12 mesiacov) na úrovni cca 16 % a podiel dlhodobo nezamestnaných okolo úrovne 46 % (pričom Slovenská republika a špeciálne regióny východného Slovenska vykazujú dokonca najvyšší podiel dlhodobo nezamestnaných obyvateľov v rámci všetkých regiónov Európskej únie). V Červenom Kláštore bol podiel dlhodobo nezamestnaných obyvateľov (nad 12 mesiacov) k 31.3.2015 až 53 %, pričom až 24 % z celkového počtu 21 UoZ je nezamestnaných dokonca viac ako 2 roky.

Graf 6: Štruktúra UoZ podľa doby evidencie k 31.3.2015



Zdroj: UPSVaR, vlastné spracovanie

Školstvo

V Červenom Kláštore sa nachádza len materská škola, ktorej zriaďovateľom je obec. Na I. ako aj na II. stupeň základnej školy dochádzajú žiaci z obce do Spišskej Starej Vsi. Najbližšia stredná škola, ktorú môžu navštevovať študenti z Červeného Kláštora, je gymnázium v Spišskej Starej Vsi. Ďalšie stredné školy sa nachádzajú v okolitých mestách Kežmarok, Poprad a Stará Ľubovňa.

Zdravotníctvo

Za zdravotnou starostlivosťou musia obyvatelia obce dochádzať. Najbližšia ambulancia praktického lekára pre dospelých, praktického lekára pre deti a dorast, stomatologická ambulancia a lekáreň sa nachádzajú v Spišskej Starej Vsi. V zdravotnom stredisku v tomto meste vo vybrané dni v týždni ordinujú aj niektoré špecializované ambulancie (chirurgia, interné a gynekológia). Ostatné špecializované zdravotnícke ambulancie sa nachádzajú najbližšie v Kežmarku a v Starej Ľubovni, kde sú lokalizované aj nemocnice.

V Červenom Kláštore sú lokalizované kúpele Smerdžonka, v ktorých sa nachádza prírodná liečivá voda a ktoré poskytujú liečbu rôznych chorôb a ochorení (okrem iných služieb). Kúpele realizujú rôzne liečebné procedúry: balneoterapiu, fyzioterapiu, elektroliečbu, svetloliečbu, teploliečbu, masáže, oxygenoterapiu a rôzne saunovacie procedúry. V kúpeľoch je možné absolvovať liečbu prostredníctvom verejného zdravotného poistenia ako aj súkromne.

SOCIÁLNE SLUŽBY V OBCI

Poslaním sociálnych služieb je pomôcť ľuďom udržať si alebo znovu získať svoje miesto v spoločnosti, v komunite, kde žijú. Ich cieľom je zaisťiť pomoc a podporu ľuďom, ktorí riešia najrôznejšie problémy z dôvodu nepriaznivej sociálnej situácie, dlhodobého nepriaznivého zdravotného stavu, zdravotného postihnutia, či krízovú sociálnu situáciu a nie sú schopní tieto problémy riešiť bez pomoci druhých.

Verejní poskytovatelia sociálnych služieb

Verejným poskytovateľom sociálnych služieb môže byť obec, právnická osoba zriadená obcou alebo založená obcou, vyšší územný celok a právnická osoba zriadená vyšším územným celkom alebo založená vyšším územným celkom.

Podľa § 80 zákona o sociálnych službách sú v pôsobnosti obce nasledujúce aktivity:

- vypracúvať a schvaľovať komunitný plán sociálnych služieb,
- rozhodovať o odkázanosti a zániku odkázanosti na sociálnu službu v zariadení pre seniorov, v zariadení opatrovateľskej služby, v dennom stacionári, o odkázanosti na opatrovateľskú službu,
- poskytovať alebo zabezpečovať poskytovanie:
 - opatrovateľskej služby,
 - prepravnej služby,
 - odľahčovacej služby,
 - sociálnej služby v nízkoprahovom dennom centre, nocľahárni, zariadení pre seniorov, zariadení opatrovateľskej služby a v dennom stacionári,
- poskytovať základné sociálne poradenstvo,
- zriaďovať, zakladať a kontrolovať nocľaháreň, nízkoprahové denné centrum, nízkoprahovú sociálnu službu pre deti a rodinu, zariadenie pre seniorov, zariadenie opatrovateľskej služby a denný stacionár,
- viesť evidenciu posudkov o odkázanosti na sociálnu službu podľa stupňa odkázanosti fyzickej osoby na pomoc inej fyzickej osoby, rozhodnutí a prijímateľov sociálnych služieb,
- vyhľadávať fyzické osoby, ktorým treba poskytnúť sociálnu službu,
- poskytovať štatistické údaje z oblastí poskytovania sociálnych služieb,
- uhrádzať náklady za zdravotné výkony (na posudzovanie).

Samospráva obce však môže zriaďovať aj iné zariadenia a poskytovať alebo zabezpečovať aj iné druhy sociálnej služby ako sú vyššie uvedené, príp. môže sociálne služby účelne a vhodne spájať.

Obec Červený Kláštor zabezpečuje svojim obyvateľom nasledovné sociálne služby a sociálnu pomoc:

- **posudková činnosť na účely odkázanosti na sociálnu službu:** povinná činnosť, ktorú obec v prípade potreby zabezpečuje na základe zákona o sociálnych službách;
- **základné sociálne poradenstvo:** v prípade potreby poskytovanie informácií jednotlivcom;
- **poskytovanie sociálnej služby v jedálni:** obec poskytuje túto sociálnu službu v jedálni Materskej školy ako podpornú službu fyzickej osobe, ktorá nemá zabezpečené nevyhnutné podmienky na uspokojovanie základných životných potrieb, má ťažké zdravotné postihnutie alebo nepriaznivý zdravotný stav alebo dovŕšila dôchodkový vek.

Okrem vyššie uvedených služieb, zabezpečovaných na základe zákona o sociálnych službách, zabezpečuje obec Červený Kláštor pre svojich obyvateľov aj iné služby, podporu, pomoc a aktivity (na základe iných zákonov alebo Všeobecne záväzných nariadení obce):

- **príspevok pri narodení dieťaťa:** obec poskytuje príspevok vo výške 100 €/dieťa;
- **menšie obecné služby:** služba poskytovaná v spolupráci s Úradom práce, sociálnych vecí a rodiny, cieľom ktorej je udržiavať u miestnych dlhodobo nezamestnaných obyvateľov pracovné návyky. Obec takýmto spôsobom podporuje cca 3 dlhodobo nezamestnaných obyvateľov;
- **návšteva jubilantov, rôzne posedenia s dôchodcami:** aktivita samosprávy pre seniorov v záujme podpory ich integrácie a aktívnej účasti na živote obce.

V obci nie sú žiadni iní verejní poskytovatelia sociálnych služieb.

Neverejní poskytovatelia sociálnych služieb

V obci nepôsobia žiadni neverejní poskytovatelia sociálnych služieb.

Požiadavky prijímateľov sociálnych služieb

Pre vytvorenie funkčného, širokého a dostupného systému sociálnych služieb pre obyvateľov obce je veľmi dôležitým predpokladom podrobné poznanie potreby týchto služieb. Odhad potreby služieb v obci môžu dopĺňať a upresňovať demografické trendy a vývoj, odhady expertov a predstaviteľov samosprávy a vyjadrenia samotných obyvateľov.

Základné sociálne služby podľa potrieb obyvateľov obce sú zabezpečené. Podľa prieskumu potrieb a požiadaviek s ohľadom na budúce potreby sa obec bude orientovať na:

- účinný, efektívny a komplexný systém poskytovania sociálnych služieb, sociálnej pomoci a podporných služieb z úrovne samosprávy,
- rozšírenie formy sociálnych a podporných služieb podľa konkrétnych požiadaviek obyvateľov našej obce,
- podporu poskytovania existujúcich sociálnych služieb,
- rozšírenie výstavby domov a bytov,
- postupné odstránenie bariér v obci (na verejných priestranstvách, v rámci úradov a inštitúcií, v zariadeniach kultúrneho a spoločenského života),
- elimináciu negatívnych sociálno-patologických javov v dôsledku neefektívneho využívania voľného času,
- zapojenie čo najviac detí do predškolskej výchovy,
- funkčný systém osvetu a motivácie pre vzdelanie a pokračovanie v štúdiu,
- zvýšenie zaangažovanosti verejnosti, ale aj ZŤP občanov so zdravotnými obmedzeniami na eliminácii sociálnej vylúčenosti obyvateľov obce z dôvodu zdravotných obmedzení.

STRATÉGIA ROZVOJA SOCIÁLNYCH SLUŽIEB

Sociálne služby je nutné poskytovať predovšetkým tým obyvateľom, ktorí sú z rôznych dôvodov znevýhodnení, resp. ohrození sociálnou exklúziou (príp. existuje reálny predpoklad, že takáto situácia u nich nastane). Ide najmä o nasledovné skupiny obyvateľov:

- seniori,
- občania s ťažkým zdravotným postihnutím alebo s nepriaznivým zdravotným stavom,
- občania ohrození správaním iných fyzických osôb, rodiny so zanedbávanými deťmi, s deťmi poruchami správania, rodičia, ktorí nezabezpečujú riadnu starostlivosť a výchovu svojich detí,
- občania v nepriaznivej sociálnej situácii z dôvodu, že nemajú zabezpečené nevyhnutné podmienky na uspokojovanie základných životných potrieb; resp. pre závislosť od návykových látok nie sú schopní samostatne riešiť svoje problémy,
- dlhodobo nezamestnaní a občania odkázaní na pomoc v hmotnej núdzi,
- neprispôsobiví občania (z dôvodu životných návykov, spôsobu života), zotrvávajúci v lokalitách s prítomnosťou koncentrovanej a generačne reprodukovanej chudoby.

Po zhrnutí a analýze všetkých relevantných podkladov a po špecifikácii problémov v oblasti sociálnej pomoci a sociálnych služieb, bol proces komunitného plánovania sociálnych služieb z hľadiska strategického plánovania zameraný prioritne na **štyri nosné cieľové skupiny**:

- **Seniori**
- **Ťažko zdravotne postihnutí občania a občania so zdravotnými obmedzeniami**
- **Deti, mládež a rodina v riziku sociálneho vylúčenia**
- **Iné osoby ohrozené chudobou a sociálnym vylúčením**

Ciele a opatrenia

V procese tvorby komunitného plánu sociálnych služieb sú ciele a konkrétne opatrenia špecificky orientované na vyššie uvedené cieľové skupiny. Jednotlivé opatrenia sú koncipované tak, aby ich naplnením došlo k uspokojeniu potrieb v oblasti sociálnych služieb a sociálnej pomoci v širšom kontexte, aby ich mohli využívať všetci obyvatelia obce.

Okrem opatrení, ktoré sú špecificky orientované na jednotlivé cieľové skupiny (viď nasledujúca tabuľka), si samospráva obce zadefinovala aj spoločné, prierezové opatrenia, ktoré napomáhajú viacerým cieľovým skupinám a zabezpečujú rozvoj sociálnych služieb.

Ide o nasledovné **prierezové opatrenia**:

- *dohľad nad nesvojprávnymi občanmi* (v spolupráci so štátnou správou)
- *pomoc v krízových situáciách* (živelná pohroma, rodinná tragédia a pod.)
- *podpora záujmovej činnosti v obci* (krúžková činnosť, klubová činnosť...)
- *výkon inštitútu osobitného príjemcu.*

Tabuľka 5: Ciele a opatrenia stratégie rozvoja

GLOBÁLNY CIEĽ			
Zabezpečiť obyvateľom obce kvalitné sociálne služby s orientáciou na ich potreby a preferencie			
Cieľová skupina	Špecifický cieľ	Opatrenia	Personálne, prevádzkové a finančné podmienky
Seniori	Integrácia a aktívna účasť na živote obce	1.1 Podpora sociálnych kontaktov realizáciou kultúrno-spoločenských podujatí pre seniorov a oceňovaním jubilantov	Obec, poskytovatelia, rozpočet obce
	Starostlivosť o človeka	1.2 Podpora poskytovania opatrovateľskej služby v domácnosti v prípade potreby	Obec, poskytovatelia, rozpočet obce
	Bezbariérovosť a dostupnosť	1.3 Zlepšenie bezbariérového prístupu do budov a na verejných priestranstvách	Obec, poskytovatelia, rozpočet obce, VÚC a SR, EŠIF
	Integrácia a aktívna účasť na živote obce	1.4 Realizácia zájazdov a výletov pre seniorov	Obec, poskytovatelia, rozpočet obce, sponzorské dary
	Integrácia a aktívna účasť na živote obce	1.5 Podpora psychohygieny seniorov a zvyšovanie pocitu užitočnosti posilňovaním dobrovoľníckej činnosti (napr. pri výsadbe kvetín, spoluprácou pri vedení krúžkov a pod.)	Obec, poskytovatelia, rozpočet obce, sponzorské dary
	Zdravie	1.6 Podpora aktivít zdravého starnutia obyvateľstva, predĺženia sebestačnosti a psychickej sviežosti obyvateľov v seniorskom veku	Obec, poskytovatelia, rozpočet obce, sponzorské dary
	Bezpečnosť	1.7 Realizácia osvetových informačných kampaní na zabránenie zneužívania seniorov	Obec, poskytovatelia, rozpočet obce, sponzorské dary
	Integrácia a aktívna účasť na živote obce	1.8 V spolupráci so Spišskou katolíckou charitou zriadenie denného stacionáru	Obec, poskytovatelia, rozpočet obce, sponzorské dary
Cieľová skupina	Špecifický cieľ	Opatrenia	Personálne, prevádzkové a finančné podmienky
Ťažko	Integrácia do	2.1 Podpora zriaďovania	Obec,

zdravotne postihnutí občania a občania so zdravotnými obmedzeniami	spoločenského a pracovného života	chránených dielní a chránených pracovísk na území obce	zamestnávateľa, ÚPSVaR
	Integrácia a aktívna účasť na živote obce	2.2 Zabezpečenie vhodných a dostupných priestorov na klubovú činnosť pre ZŤP občanov a občanov so zdravotným postihnutím	Obec, poskytovatelia, rozpočet obce a VÚC, EŠIF
	Bezbariérovosť a dostupnosť	2.3 Zlepšenie bezbariérového prístupu do budov a na verejných priestranstvách	Obec, poskytovatelia, rozpočet obce a VÚC, EŠIF
	Starostlivosť o človeka	2.4 Podpora poskytovania opatrovateľskej služby v domácnosti v prípade potreby	Obec, poskytovatelia, rozpočet obce
	Starostlivosť o človeka	2.5 Na základe záujmu zriaďovanie a zabezpečovanie služieb, ktoré absentujú (napr. prepravná služba, požičiavanie pomôcok, telekomunikačné technológie a pod.)	Obec, poskytovatelia, rozpočet obce a VÚC, EŠIF
Cieľová skupina	Špecifický cieľ	Opatrenia	Personálne, prevádzkové a finančné podmienky
Deti, mládež a rodina v riziku sociálneho vylúčenia	Zdravé trávenie voľného času	3.1 Skvalitnenie športovísk v obci	Obec, rozpočet obce a VÚC, EŠIF
	Integrácia a aktívna účasť na živote obce	3.2 Podpora výstavby domov a bytov	Obec, rozpočet obce, ŠFRB, EŠIF
	Integrácia a aktívna účasť na živote obce	3.3 Organizácia kultúrno-spoločenských podujatí pre deti, mládež a rodiny	Obec, poskytovatelia, rozpočet obce a VÚC, EŠIF
	Integrácia a aktívna účasť na živote obce	3.4 Podpora činnosti organizácií a inštitúcií, ktorých cieľovou skupinou sú deti a mládež	Obec, rozpočet obce
	Podpora rodín	3.5 Podpora rodinám pri narodení dieťaťa	Obec, rozpočet obce
Cieľová skupina	Špecifický cieľ	Opatrenia	Personálne, prevádzkové a finančné podmienky
Iné osoby ohrozené chudobou a sociálnym vylúčením	Lepšie vzdelanie a uplatnenie na trhu práce	4.1 Podpora celoživotného vzdelávania (rekvalifikačné kurzy, školenia...)	Obec, poskytovatelia, ÚPSVaR, EŠIF
	Integrácia do spoločenského a pracovného života	4.2 Realizácia sociálneho poradenstva	Obec, poskytovatelia, ÚPSVaR, EŠIF
	Integrácia do spoločenského a pracovného života	4.3 Zapájanie sa do projektov menších obecných služieb, terénnej sociálnej práce a ďalších	Obec, poskytovatelia, ÚPSVaR, EŠIF

	života	nástrojov AOTP	
--	--------	----------------	--

Zdroj: Vlastné spracovanie

IMPLEMENTÁCIA KOMUNITNÉHO PLÁNU

Mimoriadne dôležitým bodom v záujme efektívneho naplňovania zadefinovaných cieľov a opatrení komunitného plánu je dôraz na vhodné nastavenie jeho implementácie. Okrem časového rozvrhnutia jednotlivých aktivít je potrebné mať a zreteľ aj možné zmeny realizačných podmienok v blízkej budúcnosti – či už z legislatívneho hľadiska alebo z hľadiska finančných, materiálnych, personálnych, príp. iných zdrojov. V záujme úspešnej implementácie komunitného plánu je nevyhnutné neustále monitorovanie týchto realizačných podmienok, monitorovanie potrieb prijímateľov sociálnych služieb a taktiež priebežné monitorovanie a vyhodnocovanie samotného dokumentu.

Harmonogram realizácie opatrení

Zadefinované opatrenia plánuje samospráva obce realizovať podľa nasledovného harmonogramu:

Tabuľka 6: Harmonogram realizácie opatrení

Opatrenie	Rok realizácie							
	2016	2017	2018	2019	2020	2021	2022	2023
1.1 Podpora sociálnych kontaktov realizáciou kultúrno-spoločenských podujatí pre seniorov a oceňovaním jubilantov								
1.2 Podpora poskytovania opatrovateľskej služby v domácnosti v prípade potreby								
1.3 Zlepšenie bezbariérového prístupu do budov a na verejných priestranstvách								
1.4 Realizácia zájazdov a výletov pre seniorov								
1.5 Podpora psychohygieny seniorov a zvyšovanie pocitu užitočnosti posilňovaním dobrovoľníckej činnosti (napr. pri výsadbe kvetín, spoluprácou pri vedení krúžkov a pod.)								
1.6 Podpora aktivít zdravého starnutia obyvateľstva, predĺženia sebestačnosti a psychickej sviežosti obyvateľov v seniorskom veku								
1.7 Realizácia osvetových informačných kampaní na zabránenie zneužívania seniorov								
1.8 V spolupráci so Spišskou katolíckou charitou zriadenie denného stacionáru								

2.1	Podpora zriaďovania chránených dielní a chránených pracovísk na území obce								
2.2	Zabezpečenie vhodných a dostupných priestorov na klubovú činnosť pre ZŤP občanov a občanov so zdravotným postihnutím								
2.3	Zlepšenie bezbariérového prístupu do budov a na verejných priestranstvách								
2.4	Podpora poskytovania opatrovateľskej služby v domácnosti v prípade potreby								
2.5	Na základe záujmu zriaďovanie a zabezpečovanie služieb, ktoré absentujú (napr. prepravná služba, požičiavanie pomôcok, telekomunikačné technológie a pod.)								
3.1	Skvalitnenie športovísk v obci								
3.2	Podpora výstavby domov a bytov								
3.3	Organizácia kultúrno-spoločenských podujatí pre deti, mládež a rodiny								
3.4	Podpora činnosti organizácií a inštitúcií, ktorých cieľovou skupinou sú deti a mládež								
3.5	Podpora rodinám pri narodení dieťaťa								
4.1	Podpora celoživotného vzdelávania (rekvalifikačné kurzy, školenia...)								
4.2	Realizácia sociálneho poradenstva								
4.3	Zapájanie sa do projektov menších obecných služieb, terénnej sociálnej práce a ďalších nástrojov AOTP								

Zdroj: vlastné spracovanie

Realizačné podmienky

Personálne, prevádzkové a organizačné podmienky nevyhnutné pre realizáciu stanovených opatrení budú závisieť od vývoja spoločenskej situácie, potrieb prijímateľov sociálnych služieb, legislatívnych zmien a nastavenia spôsobu financovania sociálnych služieb v spoločnosti. Sociálne služby budú kvantitatívne a kvalitatívne zabezpečované zo súčasných a budúcich zdrojov ich poskytovateľov. Poskytovatelia sociálnych služieb budú na zabezpečenie realizácie stanovených opatrení využívať najmä nasledovné finančné zdroje:

- Rozpočet poskytovateľov sociálnych služieb
- Ministerstvo práce, sociálnych vecí a rodiny
 - › príspevky na financovanie sociálnych služieb
 - › dotácie na rozvoj sociálnych služieb
- Vyšší územný celok
 - › príspevky na financovanie sociálnych služieb
 - › dotačná schéma
- Iné zdroje
 - › grantové národné a nadnárodné programy, štrukturálne fondy, sponzorské dary a pod.

Monitoring plnenia a spôsob vyhodnocovania komunitného plánu

Komunitné plánovanie vyžaduje účasť všetkých zainteresovaných strán, preto budú monitorované a iniciované všetky priebežné návrhy, podnety a pripomienky v oblasti napĺňania stanovených cieľov. K efektívnosti implementácie komunitného plánu sociálnych služieb nevyhnutne patrí aj vybudovanie systému kontroly, monitorovania a aktualizácie dokumentu. Z tohto dôvodu bude samospráva obce v stanovených časových intervaloch pravidelne kontrolovať stav realizácie jednotlivých aktivít v rámci definovaných opatrení. Výstupy spracované vo forme monitorovacej správy budú predkladané v pravidelných intervaloch (1x ročne) na rokovanie obecného zastupiteľstva, ktoré ich posúdi, prípadne navrhne zmeny opatrení. Zmeny v komunitnom pláne budú podliehať schvaľovaniu v obecnom zastupiteľstve.

ZÁVER

Sociálna služba je odborná činnosť, obslužná alebo ďalšia činnosť alebo súbor týchto činností, ktoré sú zamerané na pomoc ľuďom v nepriaznivej sociálnej situácii s cieľom umožniť im zapojiť sa do bežného života v spoločnosti a ochrániť ich pred sociálnym vylúčením. Úlohou a cieľom samosprávy je vytvoriť pre občanov miesto pre dôstojný a plnohodnotný život a postupne zlepšovať životné, pracovné a sociálne potreby obyvateľov obce.

Tento komunitný plán sociálnych služieb predstavuje strednodobý plánovací dokument, zameraný na postupný rozvoj sociálnych služieb v obci. Analyzuje stav a úroveň sociálnych služieb poskytovaných obyvateľom obce, hodnotí potreby občanov odkázaných na sociálne služby a navrhuje ciele a opatrenia pre ďalší rozvoj a skvalitnenie poskytovaných služieb.

Komunitný plán sociálnych služieb je otvorený a živý materiál, ktorý bude reagovať na zmeny a potreby celej komunity v obci, na meniace sa legislatívne, materiálne, finančné a personálne prostredie. Z tohto dôvodu bude priebežne vyhodnocovaný a v prípade potreby aktualizovaný. Navrhované zmeny a úpravy dokumentu vstúpia do platnosti po schválení obecným zastupiteľstvom.

PRÍLOHY

Zoznam informačných zdrojov

Koncepcia rozvoja sociálnych služieb v Prešovskom samosprávnom kraji.
 Ministerstvo práce, sociálnych vecí a rodiny SR (2014): *Národné priority rozvoja sociálnych služieb na roky 2015 -2020*.
 Program hospodárskeho a sociálneho rozvoja obce Červený Kláštor
 Štatistický úrad Slovenskej republiky, databáza DATAcube
 Ústredie práce, sociálnych vecí a rodiny SR
 Zákon č. 448/2008 Z. z. o sociálnych službách

Zoznam skratiek

AQTP	Aktívne opatrenia trhu práce	UoZ	Uchádzač o zamestnanie
EŠIF	Európske štrukturálne a investičné fondy	ÚPSVaR	Ústredie práce, sociálnych vecí a rodiny
Hr.m.	Hrubá miera	VÚC	Vyšší územný celok
KPSS	Komunitný plán sociálnych služieb	ZŤP	Zdravotne ťažko postihnutí
PSK	Prešovský samosprávny kraj		

Zoznam tabuliek a grafov

Tabuľka 1: Základné charakteristiky stavu a pohybu obyvateľstva.....	9
Tabuľka 2: Veková štruktúra obyvateľov podľa produktívnych vekových skupín	13
Tabuľka 3: Vývoj nezamestnanosti v obci	14
Tabuľka 4: Štruktúra UoZ podľa veku k 31.3.2015.....	15
Tabuľka 5: Ciele a opatrenia stratégie rozvoja	20
Tabuľka 6: Harmonogram realizácie opatrení	23
Graf 1: Vývoj počtu obyvateľov v obci Červený Kláštor	10
Graf 2: Prirodzený pohyb obyvateľstva v rokoch 2005-2014	11
Graf 3: Migračný pohyb obyvateľstva v rokoch 2005-2014.....	11
Graf 4: Celkový pohyb obyvateľstva v rokoch 2005-2014.....	12
Graf 5: Veková štruktúra obyvateľstva k 31.12.2015	13
Graf 6: Štruktúra UoZ podľa doby evidencie k 31.3.2015	15